

MCT DANIŞMANLIK A.Ş.

01 OCAK – 31 ARALIK 2016

HESAP DÖNEMİNE AİT

YÖNETİM KURULU FAALİYET RAPORU



YÖNETİM KURULUNUN YILLIK FAALİYET RAPORUNA İLİŞKİN BAĞIMSIZ DENETÇİ RAPORU

MCT Danışmanlık A.Ş. Yönetim Kurulu'na

Yönetim Kurulunun Yıllık Faaliyet Raporunun Bağımsız Denetim Standartları Çerçevesinde Denetimine İlişkin Rapor

1. MCT Danışmanlık A.Ş.'nin ("Şirket") ve bağlı ortaklıklarının (hep birlikte "Grup" olarak anılacaktır) 31 Aralık 2016 tarihinde sona eren hesap dönemine ilişkin yıllık faaliyet raporunu denetlemiş bulunuyoruz.

Yönetim Kurulunun Yıllık Faaliyet Raporuna İlişkin Sorumluluğu

2. Grup yönetimi, 6102 sayılı Türk Ticaret Kanunu'nun ("TTK") 514. Maddesi ve Sermaye Piyasası Kurulu'nun ("SPK") II-14.1 No'lu "Sermaye Piyasasında Finansal Raporlamaya İlişkin Esaslar Tebliği" ("Tebliğ") hükümleri uyarınca yıllık faaliyet raporunun konsolide finansal tablolarla tutarlı olacak ve gerçeği yansıtacak şekilde hazırlanmasından ve bu nitelikteki bir faaliyet raporunun hazırlanmasını sağlamak için gerekli gördüğü iç kontrolden sorumludur.

Bağımsız Denetçinin Sorumluluğu

3. Sorumluluğumuz, Grup'un faaliyet raporuna yönelik olarak TTK'nın 397. Maddesi ve Tebliğ çerçevesinde yaptığımız bağımsız denetime dayanarak, bu faaliyet raporunda yer alan finansal bilgilerin Grup'un 9 Mart 2017 tarihli bağımsız denetçi raporuna konu olan konsolide finansal tablolarıyla tutarlı olup olmadığı ve gerçeği yansıtıp yansıtmadığı hakkında görüş vermektir.

Yaptığımız bağımsız denetim, Kamu Gözetimi, Muhasebe ve Denetim Standartları Kurumu ("KGK") tarafından yayımlanan Türkiye Denetim Standartları'nın bir parçası olan Bağımsız Denetim Standartları'na ("BDS") uygun olarak yürütülmüştür. Bu standartlar, etik hükümlere uygunluk sağlanmasını ve bağımsız denetimin, faaliyet raporunda yer alan finansal bilgilerin konsolide finansal tablolarla tutarlı olup olmadığına ve gerçeği yansıtıp yansıtmadığına dair makul güvence elde etmek üzere planlanarak yürütülmesini gerektirmektedir.

Bağımsız denetim, tarihi finansal bilgiler hakkında denetim kanıtı elde etmek amacıyla denetim prosedürlerinin uygulanmasını içerir. Bu prosedürlerin seçimi, bağımsız denetçinin mesleki muhakemesine dayanır.

Bağımsız denetim sırasında elde ettiğimiz bağımsız denetim kanıtlarının, görüşümüzün oluşturulması için yeterli ve uygun bir dayanak oluşturduğuna inanıyoruz.



Görüş

4. Görüşümüze göre yönetim kurulunun yıllık faaliyet raporu içinde yer alan finansal bilgiler, tüm önemli yönleriyle, denetlenen konsolide finansal tablolarla tutarlıdır ve gerçeği yansıtmaktadır.

Mevzuattan Kaynaklanan Diğer Yükümlülükler

5. 6102 sayılı Türk Ticaret Kanunu'nun 402. Maddesi'nin üçüncü fıkrası uyarınca; BDS 570 "İşletmenin Sürekliliği" çerçevesinde, MCT Danışmanlık A.Ş.'nin öngörülebilir gelecekte faaliyetlerini sürdüremeyeceğine ilişkin raporlanması gereken önemli bir hususa rastlanılmamıştır.

PwC Bağımsız Denetim ve
Serbest Muhasebeci Mali Müşavirlik A.Ş.



Beste Güçümen, SMMM
Sorumlu Denetçi

İstanbul, 9 Mart 2017

Hazırlanma Esasları :

2016 yılına ait yıllık faaliyet raporu, Türk Ticaret Kanunu ve Sermaye Piyasası Kurulu'nun (SPK) Seri II.14.1. sayılı "Sermaye Piyasasında Finansal Raporlamaya İlişkin Esaslar Tebliği"ne ("Tebliğ") uyumlu olarak hazırlanarak ekte sunulmuştur.

1. Genel Bilgiler

1.a. Raporun İlgili Olduğu Hesap Dönemi :

Bu rapor, MCT Danışmanlık A.Ş.'nin 1 Ocak 2016 – 31 Aralık 2016 çalışma dönemini kapsamaktadır.

1.b. Ticaret Ünvanı :

MCT Danışmanlık Anonim Şirketi

İletişim Bilgileri :

Ticaret Sicil Numarası : İstanbul Ticaret Sicili, Sicil No : 392275

Adres : Yıldız Cad. Sungurlar İş Merkezi No:45/5 Beşiktaş - İstanbul

Telefon : 0 212 310 17 00

Faks : 0 212 310 17 99

Email : info@mct.com.tr

Şirketin Web Adresi : www.mct.com.tr

Şirketin Şubesi : Yoktur.

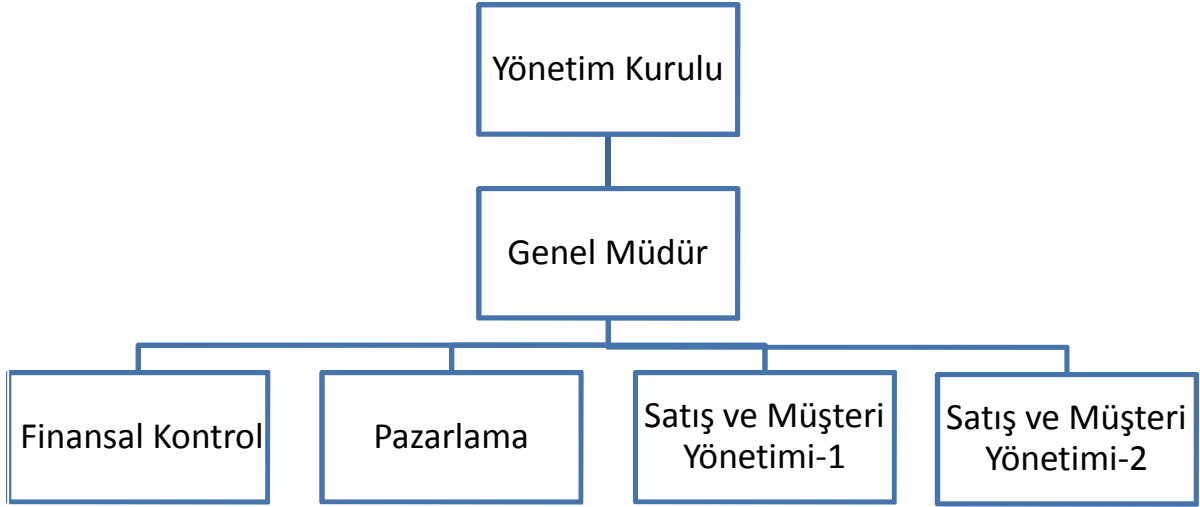
1.c. Şirketin Sermaye Yapısı ve Organizasyon Şeması :

Kayıtlı Sermaye Tavanı : 20.000.000 TL

Çıkarılmış Sermaye : 5.141.000 TL

Şirketin ilgili Mali Yıl içerisindeki ortaklık ve sermaye yapısı aşağıdaki gibidir :

<u>Pay Sahibi</u>	<u>Pay Oranları</u>	<u>Pay Tutarı (TL)</u>
MCT Yatırım Holding	75.54%	3.883.775
Tanyer Sönmezer	4.25%	218.500
Halka Açık	15.00%	771.000
Diğer	5.21%	267.725
Toplam	100.00%	5.141.000



2016 yılı içerisinde organizasyon şemasında bir değişim olmamıştır.

Mali Yıl İçerisindeki Ortaklık Değişiklikleri :

Hisse senetleri BİST’de Gelişen İşletmeler Piyasasında işlem gören Kuruluş’un halka açıklıktan kaynaklı ortak sayısı kesin olarak bilinmemektedir.

Ortaklığımız ile Hollanda merkezli Dutch Group BV arasında karşılıklı yatırım yapılmasına yönelik olarak görüşmelerde 2015 yılında mutabakata varılmıştır. Söz konusu işbirliği ile “Avrupa Liderlik Üniversitesi” nin başta Hollanda olmak üzere tüm Avrupa’da faaliyet göstermesi için Dutch Group BV’nin müşteri açısından da yararlanması planlanmaktadır. Bu kapsamda Dutch Group BV, MCT Yatırım Holding’in elinde bulunan MCT hisselerinden 16.450 adet 2016 yılında almıştır. Dutch Group BV’nin MCT Danışmanlık’ın toplam ödenmiş sermayesi içindeki payı %0,32’dir. MCT Danışmanlık’ta 2015 yılı içerisinde Dutch BV’ye 77.105 TL tutarında yatırım yapmıştır. Bu yatırım ile Dutch Group BV’de %2’lik sahiplik payı elde edilmiştir.

Borsada işlem gören 1 TL nominal bedelli hisse senedinin değeri, 2016 yıl sonunda 5,02 TL’den işlem görmüştür.

1.d. İmtiyazlı Paylara ve Oy Haklarına İlişkin Açıklamalar :

Şirket’in çıkarılan sermayesi her biri 1 TL kıymetinde 5.141.000 paya bölünmüş olup, 3.900.225 adet pay A Grubu ve nama yazılı ve 1.240.775 adet pay B Grubu ve hamiline yazılıdır. A Grubu payların beher pay başına on beş oy hakkı olup, B Grubu payların oy hakkı pay başına bir’dir.

1.e. Yönetim Kurulu, Üst Düzey Yöneticiler ve Personel Sayısı Hakkında Bilgiler :

Şirket'in Yönetim Kurulu 3 kişiden oluşmaktadır.

YÖNETİM KURULU

Adı Soyadı	Görevi	Başlangıç Tarihi	Bitiş Tarihi
Hamdi Alper Utku	Başkan	05.05.2015	05.05.2018
Tanyer Sönmezer	Üye	05.05.2015	05.05.2018
Didem Gürcüoğlu Tekay	Üye	05.05.2015	05.05.2018

Hamdi Alper UTKU - YK Başkanı

Alper Utku, Management Centre Türkiye'nin kurucusu ve ortağıdır. Organizasyonel Performans alanında, "Capability Leader/ Süreç Lideri" olarak çalışmakta olan Alper'in, Telekom ve Enerji sektörlerinde derin tecrübesi bulunmaktadır.

Türkiye ve Orta Doğu'da Değişim Programları Kurum Kültürü, Liderlik Gelişimi ve Değişim projelerinde çalışmış olan Alper, uluslararası tecrübesi ile projelere katkı sağlamaktadır.

Alper, Türkiye'deki ilk özelleştirme projelerinden birisi olan, CITOSAN özelleştirmelerinden SET Group Holding'de değişim süreci sırasında çalışmıştır.

Boğaziçi Üniversitesi Makina Mühendisliği bölümünden mezun olan Alper, Ashridge-Middlesex Üniversitesi'nde, Organizasyonel Danışmanlık konusunda doktora derecesine sahiptir.

Tanyer SÖNMEZER- YK Üyesi

Satış ve pazarlama konusunda Duplo Business School'da (Londra) master yapan Sönmezer, "Ticari Organizasyonlarda Değişim Yönetimi" konusunda uzmanlaştı. Daha sonra Boston'da Harvard Business School'da "Yönetim Kurullarının Etkin İdaresi" konulu programı bitirdi. Ayrıca MIT Stratejik İnovasyon Programının yürütülmesinde rol aldı.

İngiliz Otomasyon şirketi olan Duplo International'ın satış departmanında çalışan Tanyer Sönmezer, ardından uluslararası danışmanlık şirketi olan Agriconsult'da "Türkiye'de Uzun Dönem Tahıl Üretimi Planlaması" projesinde proje koordinatörü olarak görev aldı.

Daha sonra dünya lastik sektörünün devlerinden olan Michelin'e Ticari ve Teknik Danışman olarak geçen Tanyer Sönmezer, buradaki görevine İş Geliştirme Müdürü olarak devam ederken yeni fonksiyonel matrix organizasyon geliştirme sorumluluğunu üstlendi. Daha sonra Pazarlama Müdürlüğü sırasında çoklu marka ve çoklu dağıtım kanalı stratejilerini hayata geçirdi. Ardından Genel Satış Direktörlüğüne yükselerek kendi sorumluluğundaki ürünlerin ekibiyle beraber pazar lideri olmasını sağladı.

Michelin'den sonra uluslararası beyin avcısı ve insan kaynakları yönetim danışmanlığı şirketi Nicholson International'a geçen Sönmezer burada Genel Müdür olarak görev yaptı. Tanyer Sönmezer şu anda MCT'nin yönetim kurulu üyesi yapmaktadır.

Sönmezer'in Yönetim bilimi üzerine yazdığı iki kitap bulunmaktadır. Hizmet verdiği müşterilerine kendi organizasyonlarında inovasyon oluşmasını sağlamaları için aktif bir şekilde desteklemektedir. Kendisi Türkiye'nin en takdir edilen şirketlerinde gururla CEO ve Yönetim Kurulu seviyesinde hizmet vermeye devam etmektedir.

Didem GÜRCÜOĞLU TEKAY- YK Üyesi

Profesyonel iş deneyimine perakende alanında başlayan Tekay, sektörde uluslararası kurumların hizmet ve satış alanlarında eğitim ve danışmanlık çalışmalarını yürüttü. Management Centre Türkiye Eğitim ve Danışmanlık Çözümleri Birimi'nin kurulmasını ve yöneticiliğini üstlenen Didem, bu süre içinde Finans, İlaç ve Telekomunikasyon sektörleri başta olmak üzere öğrenme ve gelişim projelerine liderlik etti. Değişim ve Kurum Kültürü, Liderlik Gelişimi, Yetenek Yönetimi alanları başta olmak üzere, organizasyon içindeki ilişkilerin performansa ve iş sonuçlarına olumlu katkı oluşturmaya yönelik danışmanlık hizmetleri sağlamaktadır.

Son yıllarda Organization & Relationship Systems Coaching, Transactional Analysis, Gestalt Group Work, Team Diagnostic eğitimlerini aldı ve öğrenmeye devam etmektedir. Lominger, Insights, PDI araçlarının akreditasyonuna sahip olan Didem, Ashridge Business School tarafından geliştirilen Relational Coaching & Consulting programına halen devam ediyor.

Management Centre Türkiye bünyesinde farklı uluslararası temsilciliklerin (PDI, Insights Discovery Profile, ROI Institute) ilişkilerini yürüttü. American Management Association'dan Eğiticinin Eğitimi (Train the Trainer), Fasilitasyon Teknikleri (Facilitation Skills) ve Eğitim içerik ve metodoloji tasarımı (Instructional Design) Sertifikası olan Didem Tekay, aynı zamanda Insights kişilik envanteri ve PDI 360° geribildirim akreditasyonuna sahiptir. Ocak 2014 döneminden beri şirketin Genel Müdürlüğü görevini sürdürmektedir.

ŞİRKETİN ÜST DÜZEY YÖNETİCİLERİ

Adı Soyadı

Tanyer Sönmezer

CEO

Didem Gürcüoğlu Tekay

Genel Müdür

2016 Yılı başında 29 kişi olan personel sayısı, 2016 yılı içerisindeki giriş ve çıkışlardan sonra 26 kişi olmuştur. Toplu iş sözleşmesine tabi personel bulunmamaktadır.

1.f. Yönetim Kurulu Üyelerinin Rekabet Yasağı Kapsamında Yaptığı Faaliyetlere İlişkin Bilgiler:

Yönetim Kurulu Üyeleri, ilgili Mali Yıl içerisinde rekabet yasağına aykırı herhangi bir faaliyette bulunmamıştır.

1.g. Yönetim Organı Üyeleri ile Üst Düzey Yöneticilere Sağlanan Mali Haklar :

Yönetim Kurulu üyelerine ve Üst Düzey Yöneticilere 2016 Mali Yılı içerisinde sağlanan huzur hakkı, ücret, prim, ikramiye, kar payı gibi mali menfaatlerin toplam tutarı 2.071.748 TL'dir. (2015-2.266.392 TL)

2. Şirketin Vizyonu, Misyonu ve Değerleri :

Misyonumuz

Bireylerin gelişimi, organizasyonların dönüşümü için varız. Tüm müşterilerimizin birinci sınıf organizasyon, çalışanlar, ürün ve hizmetler aracılığıyla ihtiyaçlarına uygun yüksek kalitede çözümler geliştirerek kendi potansiyellerinin farkına varmalarını ve ortaya çıkarmalarını mümkün kılmaktır.

Vizyonumuz

İlk tercih edilen ve önerilen danışmanlık şirketi olmaktır.

- İlk tercih edilen olmak bizim için müşterilerimizin gelişim ihtiyaçlarının karşılanması için ilk olarak bize başvurmalarıdır.
- Organizasyonel Gelişim bizim için organizasyonel performans üzerinde olumlu bir değişim yaratan çözümler sunmaktır.

Değerlerimiz

Management Centre Türkiye üç değerle yaşamakta ve hizmet vermektedir. Aşkla; Hizmet Etmek, Sahici Olmak ve Değer Katmak.

Hizmet Etmek; Tüm paydaşlarımızı dinlemek, halinden anlamak, çözüm üretmek, önemsemek ve beklentilerini karşılamak.

Sahici Olmak; Düşündüğümüzü, hissettiğimizi ve söylediğimizi davranışlarımızla tutarlı kılmak.

Değer Katmak; Tüm paydaşlarımız için beklediğinin ötesinde fayda üretmek. Tüm bu değerleri insana ve işimize duyduğumuz Aşkla yaşamak, yerine getirmek.

3. Şirketin Araştırma ve Geliştirme Çalışmaları

Şirketimizin 2016 Mali Yılı içerisinde herhangi bir araştırma geliştirme çalışması olmamıştır.

4. Şirket Faaliyetleri ve Faaliyetlere İlişkin Önemli Gelişmeler

4.a. Şirketin Faaliyet Gösterdiği Sektör Hakkında Bilgiler

Türkiye’de henüz tam anlamı ile resmi istatistiki veri ve bilgi bulunmamakla beraber, yönetim danışmanlığı sektöründe çalışanları 2 ana grup şeklinde değerlendirmek mümkündür. Birinci grubu özellikle 1980 yılından sonra Türkiye’de faaliyete başlayan yabancı büyük ölçekte çalışan firmalar oluşturmaktadır. 2001 yılında ekonomide yaşanan sorunlar bu ölçekli firmaların ilgilerini azaltsa da 2008 yılından itibaren büyük ölçekli şirketlerin yeniden yönetim danışmanlığı konularında etkin olmaya başladıkları görülmektedir. İkinci grup ise şirket veya serbest (free lance) tarzda çalışan danışmanlıklar olup, faaliyetleri çok büyük ölçüde KOBİ bazında çalışan gruba yöneliktir. Bu bir ana gruplama şekli olup, ikinci gruptaki bazı kuruluşların da firma bazında sürekli olarak kadrolarında 5-20 arasında uzman ve çalışan bulundurmaktadırlar. Bu ikinci gruptaki kuruluşlar işin gerekliliğine göre yarı zamanlı veya proje bazlı ek uzmanlarla da çalışmaktadır.

Yönetim Danışmanları Derneği'nin web sitesinde (www.ydd.org.tr) yayınlanan makale ve yazılardan edinilen bilgilere göre, Avrupa Birliği'nde danışmanlık sektörünün büyüklüğü 74 milyar Euro civarındadır. Avrupa Birliği ülkelerinde, danışmanlık sektörü, hizmet verdiği sektörlerle (kamu veya özel) verimlilik artışı sağladığı için büyüme oranlarına doğrudan etki yapmaktadır. Özellikle sermaye birikimi ve emek arzı büyümeleri sınırlı olan gelişmiş ekonomilerde büyümenin temeli verimlilik artışı olduğu için danışmanlık sektörü bu ülkelerde ekonomi açısından anahtar sektörler arasında kabul edilmektedir. Danışmanlık sektörü bu ülkelere önemli döviz girdisi sağlamaktadır. Sektörün Türkiye'de gerekli desteği, ilgiyi gördüğünü ve gelişebildiğini söylemek güçtür. Sektörün hızlı gelişmemesinde, hem özel hem de kamu sektöründen gelen talebin düşüklüğü önemli rol oynamaktadır.

MCT, 2005 yılında ilk olarak kendi bünyesinde oluşturmuş olduğu danışman kadrosunu sürekli yenileyerek güncel tutmaktadır. Bu kadro, profesyonel iş hayatında uzun süreler yöneticilik yapmış, konusunda uzman kişilerden oluşmaktadır. Danışman kadrosu her yıl düzenli olarak yurt dışındaki önemli sektörel zirvelere katılmakta ve yönetim danışmanı uzmanlarından uluslararası düzeyde eğitim almaktadır. Şirket'in öncelikli hedef pazarı tüm Türkiye olmakla birlikte, Doğu Avrupa, Türki Cumhuriyetler ve Ortadoğu'dan gelen taleplere doğrultusunda hizmet verilmektedir.

MCT, yıllardır elinde bulundurduğu markalar, taraf olduğu ortaklık anlaşmaları (IIP -Investors In People IIC Investor In Customer, Insights UK) ve uluslararası bilgi paylaşım ağı sayesinde güncel bilgiye, deneyime ve pratik uygulamalara ulaşmaktadır. Bu özellik MCT'yi organizasyonel gelişim danışmanlığı alanında rakiplerinden ayırtmaktadır. Şirket'in geçmişinde üst düzey yöneticilik deneyimi olan, önemli organizasyonlarda bulunmuş ve donanımda sabit danışman kadrosu, bu kadroya yaptığı düzenli eğitim ve gelişim yatırımı, sahip olduğu uluslararası iş ortaklıkları, sahip olduğu markalar, üretmiş olduğu ve kullandığı modeller, bilgiler, araştırmalar ve yirmi yıllık istikrarlı geçmişi en önemli avantajları arasındadır. Sektöründe tanınmış bir marka olması, IIP (Investors in People) Gümüş Ödülüne, IIC (Investors in Customer) 2 Yıldız Ödülüne ve The Work Style dergisinin açıkladığı "Dünyanın En İyi Çalışma Kültürüne Sahip 10 Şirketi" listesinde yer alan tek Türk şirketi olması, yüksek fiyatlama avantajı, kurumsal yönetim yapısı Şirket'in sahip olduğu avantajlar arasındadır. Şirket, Türkiye'de halka arz edilen ilk danışmanlık şirketi olma özelliğine sahiptir.

Şirket, fikir liderliği hedefi olan dört farklı endüstride proaktif olarak pazarlama faaliyetlerini yürütmektedir. Bu endüstriler; finans, teknoloji-telekomünikasyon, ilaç ve hızlı tüketim sektörleridir. MCT, diğer endüstrilerdeki saygın kuruluşlara da hizmet vermektedir. MCT, düzenlediği insan kaynakları ve pazarlama zirvelerinde büyük şirketlerin üst düzey karar vericilerini her yıl misafir etmektedir. Bu konferanslar, hem markanın iş piyasasındaki bilinirliğini desteklemekte, hem de üst düzey karar vericiler ile bir araya gelme fırsatı yaratmaktadır. Bu konferansların sürdürülebilirliği ve marka değerine etkisi açısından düzenleyicisi olan Eventus, 2010 yılında MCT tarafından satın alınmıştır.

4.b. Şirketin Gelişimine İlişkin Öngörüler

Şirket'in hisselerinin 2012 yılı içerisinde halka arz edilmesi sonucunda elde edilen gelir ile büyüme için gerekli olan yeni danışman kadrolarının alımında işletme sermayesi olarak alınması, yurt içi ve yurt dışında yeni şube veya ofis açılmasında girişim sermayesi olarak, Yurt içi ve yurt dışında birleşme, satın alma ve stratejik ortaklıklar için finansal kaynak olarak kullanılacaktır. Bu kullanım alanlarına ilişkin kapsamlı bilgi aşağıda verilmiştir. Nitelikli danışman kadrosunun zenginleştirilmesi, geliştirilmesi, yetiştirilmesi ve yüksek geri dönüş sağlayacak şekilde donanımlı hale getirilmesi için gereklidir.

Entellektüel Sermaye ile Değer Yaratmak: Danışmanlık şirketleri için entellektüel sermaye, iş modelleri, çalışma modelleri, yeni araçlar ve yaklaşımlar oluşturmak ve bunlara ilişkin araştırmalar yapmak önemli bir rekabet avantajı yaratmaktadır. Bunu başarabilen danışmanlık şirketleri müşterileri nezdinde fikir lideri, öncü kuruluş olarak kabul edilip daha çok tercih edilmekte ve bu modeller sayesinde müşterilerine olan katma değerlerini arttırmaktadırlar. MCT bu çerçevede, halka arz yolu ile elde edilen kaynakları kullanarak entellektüel sermaye portföyünü yeni araç ve model geliştirmek suretiyle, veya dış kaynaklardan temini yöntemi ile genişletmeyi amaçlamaktadır.

Planlanan Yatırımlar ve Yeni Girişimler: Bir önceki başlıkta bahsettiğimiz entellektüel sermaye oluşturulmasının en önemli yöntemlerinden birisi de ar-ge ve yenileşim (inovasyon) süreçleridir. MCT halka arz çalışmaları esnasında izahnamede Liderlik Enstitüsü ve İnovasyon Enstitüsü kurulması hedefi konulmuştu. Fiili durumda ise MCT, bu hedefin çok daha üzerinde bir üniversite projesini hayata geçirmek için çalışmalara başlamıştır. Belirli müşterilerle çalışan eğitim ve danışmanlık hizmeti veren MCT, halka arz sonrası iş modelini sürdürülebilir gelir ve değer yaratan bir şekle getirmeyi amaçlamaktadır. Bu amaçla MCT, kurulmakta olan bir "Uluslararası Yüksek Öğretim / Üniversite Projesi"nde kurucu ortak olarak yer almaktadır. Söz konusu üniversitede verilecek eğitim iş garantili, teknoloji satış odaklı bir müfredat ile MCT'nin mevcut müşterilerinin de stratejik ortaklığının da bulunduğu kurumların ara kademe eleman ihtiyaçlarını karşılayacak bir yapı olarak planlanmaktadır. Üniversite'nin ana bölümleri İşletme, uygulamalı bilimler ve iletişim fakülteleri şeklinde olacaktır.

Uluslararası Pazarlara Açılma: Yukarıda bahsedilen MCT'nin kurucu ortak olarak yer aldığı "Uluslararası Yüksek Öğretim/ Üniversite Projesi" kapsamında Kuzey Kıbrıs Türk Cumhuriyeti'nde kuruluş çalışmaları başlatılan "Avrupa Liderlik Üniversitesi" unvanlı Üniversitemizin kuruluşuna ilişkin 08.05.2014 tarihinde KKTC Milli Eğitim Bakanlığı'na yapmış olduğumuz başvuru olumlu değerlendirilmiş ve 14/01/2015 tarihi itibarıyla 65/2005 sayılı KKTC Yüksek Öğretim yasası kapsamında Üniversite açma izni verilmiştir. KKTC Milli Eğitim Bakanlığı'ndan Üniversite Açma Ön İzni alan Şirket'in yatırımı Avrupa Liderlik Üniversitesi'nin KKTC Ekonomi Bakanlığı tarafından üniversite kurucu şirketi olarak tescili onaylanmıştır. Üniversite kurucu şirketi olarak tescili onaylanan Avrupa Liderlik Üniversitesi'nin kuruluşu, KKTC Cumhurbaşkanlığı'na bağlı Yüksek Öğretim Planlama Denetleme Akreditasyon ve Koordinasyon Kurumu tarafından da onaylanmıştır.

MCT Türkiye'nin etki alanındaki gelişen pazarlarda (Doğu Avrupa, Türkiye Cumhuriyetler, ve Orta Doğu) sahip olduğu sektörel pazar ve uzmanlık bilgilerini taşıyarak hizmet ihracını hedeflemektedir. Bu ihracı uluslararası ofisler ve yeni şubeler yoluyla yapmayı amaçlamaktadır. Yeni finansal kaynaklara erişim imkanı bu bölgelerdeki fırsatların değerlendirilmesi imkanını yaratacaktır.

Ortaklığımız ile Hollanda merkezli Dutch Group BV arasında karşılıklı yatırım yapılmasına yönelik olarak görüşmelerde 2015 yılında mutabakata varılmıştır. Dutch Group BV Avrupa çapında güçlü müşteri altyapısı olan bir danışmanlık şirkettir. Gerek danışmanlık faaliyetleri, gerekse yeni proje bağlantılarında Dutch Group BV 'nin Avrupa'daki know-how ve Pazar erişimi ile ortaklığın büyüme planlarını destekleyecek şekilde stratejik bir iş ortağı olması beklenmektedir. Söz konusu işbirliği ile "Avrupa Liderlik Üniversitesi" nin başta Hollanda olmak üzere tüm Avrupa'da faaliyet göstermesi için Dutch Group BV'nin müşteri ağından da yararlanılması planlanmaktadır.

Şirket Birleşmesi, Satın Alma ve Stratejik Ortaklıklar: Günümüzde danışmanlık sektöründe birleşme ve satın almalar şirketlerin büyümesinde önemli bir rol oynamaktadır. MCT yasal mevzuat çerçevesinde, SPK ve İMKB onayı ile var olan şirket değerini kaldıraç olarak kullanmak yoluyla yerel ve uluslararası düzeyde şirket ortaklıkları gerçekleştirmek, şirket satın almak, stratejik ortaklık yapmak yönetimlerini izleyerek pazar değerini ve büyüme imkanlarını arttırmayı hedeflemektedir.

Şirket ile Amerika merkezli 140 ülkede faaliyet gösteren Society For Human Resource Management (SHRM) arasında SHRM'in İnsan Kaynakları Danışmanlık, Gelişim ve Eğitim Programları'nın Türkiye'de yürütülmesi hususunda yetkili danışmanlık şirketi olmak ve bu bölgede Eğitim Merkezi kurmak için sözleşme imzalanmıştır."

Bu anlaşma ile ülkemizdeki insan kaynakları yöneticilerinin uluslararası standartta bir sertifikasyon sürecine dahil olup global şirketlerle rekabet edebilmede bir adım öne geçmelerinde katkı sağlayacak bir araç olması hedeflenmektedir.

Yine 2013 yılı içerisinde Şirket ile danışmanlık ve interim management alanında dünyanın önde gelen firmalarından EIM(Excellence Interim Management) arasında Türk şirketlerinin yerel ve uluslararası pazarlarda rekabet avantajı sağlamaları, büyüme ve karlılık hedeflerini gerçekleştirebilmelerine yönelik danışmanlık hizmeti ve dönemsel üst düzey yönetici temini hizmetlerinin Türkiye'de verilebilmesi amacıyla yetkili danışmanlık şirketi olmak üzere sözleşme yapılmıştır.

4.c. Şirketin İç Kontrol Sistemi ve İç Denetim Faaliyetleri Hakkında Bilgiler ile Yönetim Organının Bu Konudaki Görüşü:

Bu konuda şirket bünyesindeki financial controller'dan, bağımsız denetim sözleşmesi imzalanan denetim firmasından ve tam tasdik sözleşmesi imzalanan YMM firmasından destek alınmaktadır.

4.d. Şirketin Doğrudan veya Dolaylı İştirakleri ve Pay Oranlarına İlişkin Bilgiler:

Eventus Organizasyon Fuarçılık ve Ticaret A.Ş.'de % 98 oranında ve nominal değeri 572.532 TL olan iştirakimiz bulunmaktadır. Bu iştirakimizin mali verileri, 31 Aralık 2016 tarihli MCT Danışmanlık A.Ş.'nin konsolide mali tablolarında tam konsolidasyona tabi tutulmak suretiyle yer almaktadır.

4.e. Şirketin İktisap Ettiği Kendi Paylarına İlişkin Bilgiler:

Sermaye Piyasası Kurulu'nun II-22.1 sayılı "Geri Alınan Paylar Tebliği" uyarınca Şirketimizin geri alınan paylarının nominal değeri, daha önceki alımlarımız dahil olmak üzere çıkarılmış sermayemizin %10'unu aşamaz.

Bu kapsamda, İşbu Geri Alım Programı tarihi itibariyle bir önceki geri alım programı süresi içinde borsadan geri alınan 143.844 TL nominal değerli şirket payları da dikkate alınarak toplam, çıkarılmış sermayemizin %10'una denk gelen 514.100-TL nominal tutara kadar 36 (otuzaltı) içinde geri alım yapılmasına ilişkin karar; 10.04.2014 tarihinde Yıldız Cad. Sungurlar İş Merkezi No:45-5 Beşiktaş-İSTANBUL adresinde yapılmış olan Şirketimizin Olağan Genel Kurul'unda alınmıştır.

31 Aralık 2016 tarihi itibariyle yukarıda açıklanan "Geri Alım Programı" kapsamında 181.799 adet MCT Danışmanlık A.Ş. hissesi iktisap edilmiştir. İktisap bedeli 563.729 TL'dir. Şirket sermayesine oranı %3,54'dür.

4.f. Özel Denetime ve Kamu Denetimine İlişkin Açıklamalar:

Şirket'te 2016 faaliyet dönemi içerisinde özel ve kamu denetimi yapılmamıştır.

4.g. Şirket Aleyhine Açılan ve Şirketin Mali Durumunu ve Faaliyetlerini Etkileyebilecek Nitelikteki Davalar ve Olası Sonuçları Hakkında Bilgiler:

Şirket'in mali durumunu ve faaliyetlerini etkileyecek nitelikte bir dava bulunmamaktadır.

4.h. Mevzuat Hükümlerine Aykırı Uygulamalar Nedeniyle Şirket ve Yönetim Organı Üyeleri Hakkında Uygulanan İdari veya Adli Yaptırımlara İlişkin Açıklamalar:

Mevzuat hükümlerine aykırı uygulama veya adli/idari ceza alınmamıştır.

4.i. Geçmiş Dönemlerde Belirlenen Hedeflere Ulaşıp Ulaşılmadığı, Genel Kurul Kararlarının Yerine Getirilip Getirilmediği, Hedeflere Ulaşılmamışsa veya Kararlar Yerine Getirilmemişse Gerekçelerine İlişkin Bilgiler ve Değerlendirmeler:

2015 Olağan Genel Kurulu'nda alınan karar gereği kar dağıtım işlemi 2016 yılı içerisinde gerçekleştirilmiştir.

Şirket, 2016 yılı için revize satış hedeflerine ulaşmıştır. Türkiye ve Global ortamdaki ekonomik ve sosyal gelişmelere, kurdaki dalgalanmalara rağmen 2016 yılı için işletme sermayesini olumlu kullanarak dış kaynak kullanımında bulunmamıştır.

4.j. Yıl İçerisinde Olağanüstü Genel Kurul Toplantısı Yapılmışsa, Toplantının Tarihi, Toplantıda Alınan Kararlar ve Buna İlişkin Yapılan İşlemler de dahil olmak üzere Olağanüstü Genel Kurula İlişkin Bilgiler:

2016 yılı içerisinde Şirket, Olağanüstü Genel Kurul toplantısı düzenlememiştir.

4.k. Şirketin Yıl İçinde Yapmış Olduğu Bağış ve Yardımlar ile Sosyal Sorumluluk Projeleri Çerçevesinde Yapılan Harcamalara İlişkin Bilgiler:

Şirket, 2016 Mali Yılı içinde çeşitli vakıf ve kurumlara toplam 21.702 TL tutarında bağış yapmıştır.

4.l. Şirket Topluluğuna Bağlı Bir Şirketse; Hakim Şirketle, Hakim Şirkete Bağlı Bir Şirketle, Hakim Şirketin Yönlendirmesi ile Onun ya da Ona Bağlı Bir Şirketin Yararına Yaptığı Hukuki İşlemler Ve Geçmiş Faaliyet Yılında Hakim Şirketin ya da Ona Bağlı Bir Şirketin Yararına Alınan veya Alınmasından Kaçınılan Bütün Diğer Önlemler:

a) İlişkili taraflardan diğer alacaklar - kısa vade	2016	2015
Middle East Management Centre S.P.R.L	-	160.000
MCT Yatırım Holding A.Ş.	-	127.843
Alper Utku	4.210	-
	4.210	287.843

b) İlişkili taraflardan diğer alacaklar - uzun vade	2016	2015
Avrupa Liderlik Üniversitesi (*)	591.985	1.234.527
	591.985	1.234.527

(*) Grup yönetiminin, Avrupa Liderlik Üniversitesi'nin kurulumu aşamasında harcamış olduğu zamanların Avrupa Liderlik Üniversitesi'ne yansıtılması ve Avrupa Liderlik Üniversitesi'nin kuruluş masraflarının Grup tarafından ödenmesinden oluşmaktadır.

c) İlişkili taraflara diğer borçlar	2016	2015
Alper Utku	16.310	25.000
	16.310	25.000

d) Yönetim kurulu ve üst düzey yönetim personeline yapılan ödemeler	2016	2015
Ücret ve primler	2.071.748	2.266.392
	2.071.748	2.266.392

4.m. Şirketler Topluluğuna Bağlı Bir Şirketse; (1) Bendinde Bahsedilen Hukuki İşlemin Yapıldığı veya Önlemin Alındığı veyahut Alınmasından Kaçınıldığı Anda Kendiliğince Bilinen Hal ve Şartlara Göre, Her Bir Hukuki İşleminde Uygun Bir Karşı Edim Sağlanıp Sağlanmadığı ve Alınan veya Alınmasından Kaçınılan Önlemin Şirketi Zarara Uğratıp, Uğratmadığı, Şirket Zarara Uğramışsa Bunun Denkleştirilip Denkleştirilmediği:

Şirketin 2016 Mali Yılı içerisinde bu kriterlere uygun herhangi bir zararı ve/veya denkleştirmesi söz konusu olmamıştır.

4.n. Kıdem Tazminatları :

Şirket'in kıdem tazminatı yükümlülüğü için toplam ayrılan karşılık tutarı 31.12.2016 tarihi itibarıyla 194.790 TL tutarındadır.

4.o.Şirketin Yapmış Olduğu Yatırımlar:

2016 yılı içerisinde Şirket'in 237.146 TL tutarında duran varlık yatırımı olmuştur.

4.p. Şirketin tabi olduğu yasal çevre ve yasal düzenlemeler ile dönem içerisinde yararlandığı devlet teşvikleri ve yardımları ;

Şirket TTK'na göre kurulmuş bir Anonim Şirket'tir. Maliye Bakanlığı'nın uygulamalarına tabi olmakla birlikte; Ayrıca 2012 yılında halka açıldığından ötürü SPK mevzuatına da tabidir.

2016 yılında şirketin yararlandığı herhangi bir devlet teşviki ve yardımı bulunmamaktadır.

5. Finansal Durum

5.a. Finansal Duruma İlişkin Yönetim Organının Analizi ve Değerlendirilmesi,

Şirketin 2016 yılı için satış kısmında revize bütçe hedefini gerçekleştirmiştir.

5.b. Geçmiş Yıllarla Karşılaştırılmalı Olarak Şirketin Mali Yıl İçindeki Satışları, Verimliliği, Gelir Oluşturma Kapasitesi, Karlılığı ve Borç/Öz Kaynak Oranı ile Şirket Faaliyetlerinin Sonuçları Hakkında Fikir Verecek Diğer Hususlara İlişkin Bilgiler ve İleriye Dönük Beklentiler:

KONSOLİDE BİLANÇO (TL)	Bağımsız Denetimden Geçmiş 31.12.2016	Bağımsız Denetimden Geçmiş 31.12.2015
VARLIKLAR		
Cari / Dönen Varlıklar	4.578.910	7.964.685
Duran Varlıklar	7.149.323	4.347.615
TOPLAM VARLIKLAR	11.728.233	12.312.300
Kısa Vadeli Yükümlülükler	3.649.269	2.797.866
Uzun Vadeli Yükümlülükler	279.079	475.302
Özkaynaklar	7.799.885	9.039.132
TOPLAM KAYNAKLAR VE ÖZSERMAYE	11.728.233	12.312.300

KONSOLİDE GELİR TABLOSU (TL)	Bağımsız	Bağımsız
	Denetimden	Denetimden
	Geçmiş	Geçmiş
	01.01.2016	01.01.2015
	31.12.2016	31.12.2015
Net Satışlar	16.512.688	17.652.289
Faaliyet Karı	803.902	1.666.796
Sürdürülen Faaliyetler Vergi Öncesi Karı	249.205	1.729.518
Net Dönem Karı/(Zararı)	31.737	1.366.490
FAVÖK	1.266.073	2.070.428
Hisse Başına Kazanç/(Kayıp)	0,01	0,28

FİNANSAL ORANLAR

	31.12.2016	31.12.2015
Faaliyet Kar Marjı	4,9%	9,4%
Net Kar Marjı	0,002%	7,7%
FAVÖK Marjı	7,7%	11,7%
Cari Oran	1,25	2,85
Özsermaye Karlılığı	0,004	0,15

5.c. Şirketin Sermayesinin Karşılıksız Kalıp Kalmadığına veya Borca Batık Olup Olmadığına İlişkin Tespit ve Yönetim Organı Değerlendirmeleri:

Kuruluşun ödenmiş sermayesi 5.141.000 TL olup, Ana ortaklığa ait özkaynak tutarı 7.786.627 TL'dir. Ana ortaklığın özkaynak toplamı ödenmiş sermayenin 1.51 katıdır.

5.d. Merkez Dışı Örgütler

Şirket'in merkez dışı bir örgütlenmesi bulunmamaktadır.

5.e. Kar Payı Dağıtım Politikasına İlişkin Bilgiler ve Kar Dağıtımını Yapılmayacaksa Gerekçesiyle Dağıtılmayan Karın Nasıl Kullanacağına İlişkin Öneri:

Şirketin kâr dağıtım politikası Sermaye Piyasası Mevzuatı ve Ana Sözleşmesi çerçevesinde belirlenmekte olup, kâr dağıtımında, Kurumsal Yönetim İlkeleri'ne uygun olarak pay sahipleri ve Şirket menfaatleri arasında dengeli ve tutarlı bir politika izlenmektedir.

İlgili mevzuat ve yatırım ihtiyaçları ve finansal imkanlar elverdiği sürece, Şirketin dağıtılabilir kârının asgari %25'inin dağıtılması ve öngörülen kar dağıtımının Yönetim Kurulu tarafından Genel Kurul'un onayına sunulması şirket politikasıdır.

Şirketin kâr dağıtımı, TTK'na ve SPK'ya uygun şekilde ve yasal süreler içinde gerçekleştirilmektedir. Şirket kârına katılım konusunda Ana Sözleşme'de imtiyaz bulunmamaktadır.

Kâr dağıtımı mevzuatta öngörülen süreler içerisinde, Genel Kurul toplantısını takiben en kısa sürede yapılmaktadır. Buna göre şirket 2015 yılı karına ait kar dağıtımını, Genel Kurul'un yapılmasını müteakiben 2016 yılı içerisinde 1 TL nominal hisse başına:0,084 TL, brüt 431.101 TL olarak nakden gerçekleştirmiştir.

5.f. Üretim Birimlerinin Nitelikleri, Kapasite Kullanım Oranları ve Bunlardaki Gelişmeler:

Üretim faaliyetimiz bulunmamaktadır.

6. Riskler ve Yönetim Organının Değerlendirilmesi

6.a. Varsa Şirketin Öngörülen Risklere Karşı Uygulayacağı Risk Yönetimi Politikasına İlişkin Bilgiler:

Maruz kalınabilecek finansal riskler karşısında kullanılacak korunma yöntemleri ve oranları sistematik bir model çerçevesinde izlenerek uygulanmaktadır. Şirket döviz pozisyonlarının tersinde vadeli döviz kontratları ile pozisyon almakta ve riski hedging yöntemiyle minimize etmektedir. Diğer taraftan Şirket, kredi riskini ilişkide bulunduğu tarafların güvenilirliğini sürekli değerlendirerek yönetmeye çalışmaktadır.Yılsonu itibariyle şüpheli alacakları bulunmamaktadır.

Şirketin öngörülen risklere karşın uygulayacağı risk yönetim politikası; 2012 yılı olağan Genel Kurulu toplantısında onaylanarak kurulmuş olan "Riskin Erken Saptanması ve Yönetimi Komitesi" tarafından belirlenmektedir. Komite Başkanlığı'na Tanyer Sönmezer ve Komite Üyeliği'ne de Didem Tekay atanmıştır. Komite 2016 yılı içerisinde 6 adet komite toplantısı gerçekleştirerek kararlarını tutanağa bağlamıştır.

7. Diğer Hususlar

7.a. Faaliyet Yılıının Sona Ermesinden Sonra Şirkette Meydana Gelen ve Ortakların, Alacaklıların ve Diğer İlgili Kişi ve Kuruluşların Haklarını Etkileyebilecek Nitelikteki Özel Önem Taşıyan Olaylara İlişkin Açıklamalar:

Faaliyet yılının sona ermesinden sonra ortakların, alacaklıların veya diğer ilgili kişi ve kuruluşların haklarını etkileyebilecek nitelikte özel önem taşıyan herhangi bir olay meydana gelmemiştir.

7.b. Personel ve İşçi Hareketleri ve Toplu Sözleşme Uygulamaları ve Personel ve İşçiye Sağlanan Hak ve Menfaatler

Toplu iş sözleşmesi uygulamaları bulunmamaktadır. Çalışanlar normal ücretlerinin yanısıra yemek, sağlık sigortası ve yaşam sigortası, iş kanunundaki yıllık izin vb. diğer izin haklarına sahiptirler.

7.c. Bir Sermaye Şirketinin Sermayesinin, Doğrudan veya Dolaylı Olarak, Yüzde Beşini, Onunu, Yirmisini, Yirmibeşini, Otuzüçünü, Ellisini, Altmışyedisini veya Yüzde Yüzünü Temsil Eden Miktarda Paylarına Sahip Olunduğu veya Payları Bu Yüzdelerin Altına Düştüğü Takdirde Bu Durum ve Gerekçesi:

MCT Danışmanlık A.Ş., KKTC’de bulunan, Avrupa Liderlik Üniversitesi’ne, 23 Aralık 2016 tarihindeki sermaye artırımını kararına istinaden 4.350.000 TL tutarında sermaye ödemesi gerçekleştirilmiş olup Avrupa Liderlik Üniversitesi üzerinde %46,35’lik oy hakkına sahip olunmuştur. Sermaye artırımına ilişkin onaylar KKTC’de 17 Ocak 2017 tarihinde tescil edilmiştir. Sermaye artırımının gerçekleştirilmiş olduğu tarih itibariyle Avrupa Liderlik Üniversitesi özkaynak yöntemiyle muhasebeleştirilmeye başlanmıştır.